

## Zählerstandsabfrage Canon LBP3360/3370/3460

### Ausgabe über das Remote User Interface (RUI)

#### Starten der Remote UI

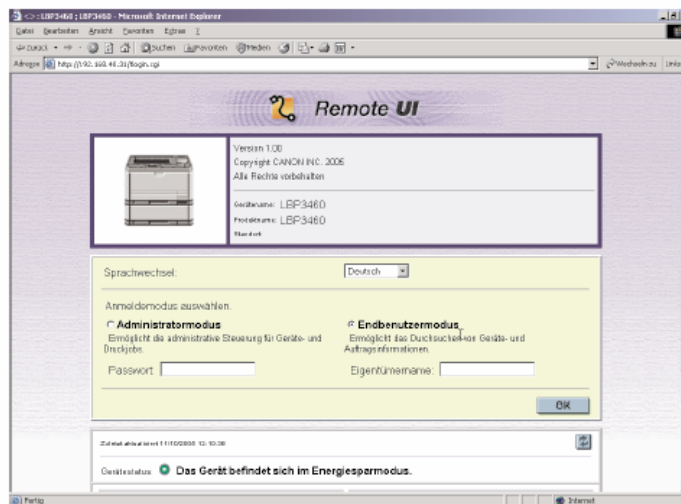
Starten Sie die Remote UI unter Verwendung eines Webbrowsers.

- 1 Starten Sie den Webbrowser.
- 2 Geben Sie den folgenden URL in [Adresse] oder [Standort] ein und drücken Sie dann auf Ihrer Tastatur die [Eingabetaste].

`http://<die IP-Adresse dieses Druckers>/`



Der Bildschirm der Remote UI wird angezeigt.



## Anmeldung bei der Remote UI

Melden Sie sich bei der Remote UI an. Melden Sie sich im [Administratormodus] oder im [Endbenutzermodus] an.

### ■ Administratormodus

Bei Anmeldung im Administratormodus können Sie alle Vorgänge und Einstellungen der Remote UI steuern. Wenn Sie sich bei der Remote UI anmelden, müssen Sie das Passwort eingeben, das unter [Administratoreinstellungen] (siehe Seite 2-8) auf der Seite [Informationen] in [Geräteverwaltung] festgelegt ist.



#### HINWEIS

Das Passwort ist standardmäßig nicht festgelegt. Melden Sie sich bei der Remote UI an, ohne ein Passwort einzugeben.

### ■ Endbenutzermodus

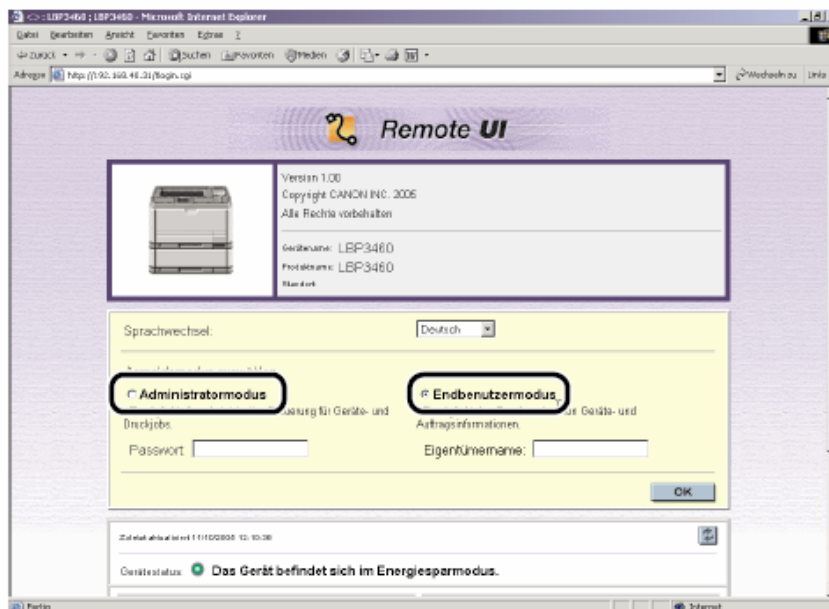
Bei Anmeldung im Endbenutzermodus können Sie den Gerätestatus überprüfen, die Einstellungen bestätigen und die Druckaufträge anzeigen. Wenn Sie bei der Anmeldung einen Wert für [Eigentüername] eingeben, können Sie zudem Druckaufträge löschen, deren Eigentümername mit dem eingegebenen Wert übereinstimmt. Bei Anmeldung ohne Angabe eines Eigentümernamens ist dies nicht möglich.



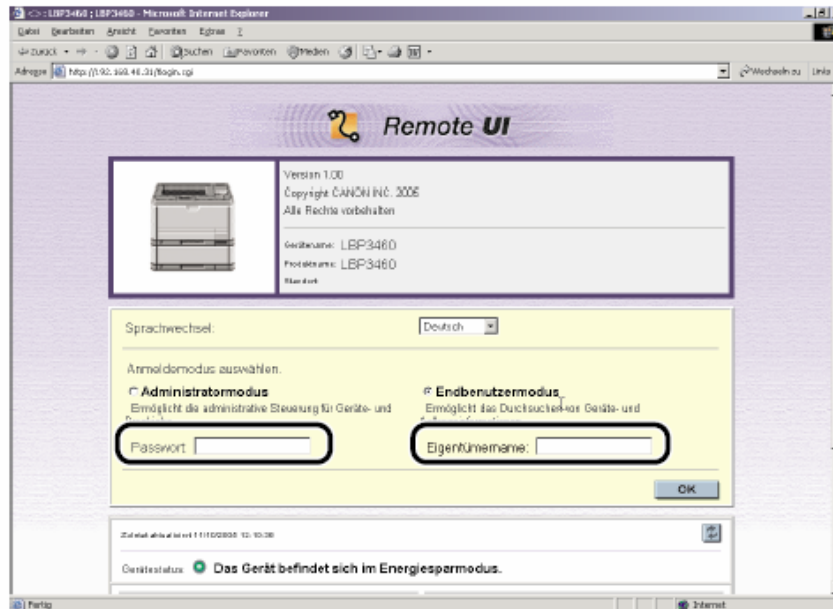
#### HINWEIS

Der unter [Eigentüername] einzugebende Wert ist der Benutzername, den Sie zur Anmeldung beim Computer eingegeben haben.

## 1 Wählen Sie [Administratormodus] oder [Endbenutzermodus].



## 2 Geben Sie bei Auswahl von [Administratormodus] einen Wert für [Passwort] und bei Auswahl von [Endbenutzermodus] einen Wert für [Eigentüername] ein.



### ■ Schaltflächen auf der linken Seite des Bildschirms



Bringt Sie zurück zur ersten Seite (Anmeldeseite) der Remote UI.

**Geräteverwaltung**

Zeigt das Menü [Geräteverwaltung] an. Das Menü [Geräteverwaltung] umfasst die Seiten [Status], [Informationen], [Funktionen] und [Netzwerk].

**Auftragsverwaltung**

Zeigt das Menü [Auftragsverwaltung] an. Das Menü [Auftragsverwaltung] umfasst die Seiten [Druckauftrag] und [Druckprotokoll].

**Geräteeinstellungen**

Zeigt das Menü [Geräteeinstellungen] an. Das Menü [Geräteeinstellungen] umfasst die Seiten [Steuerungsmenü], [Papierzufuhrmenü], [Layoutmenü], [Qualitätsmenü] und [Benutzerwartungsmenü].

**Support-Links**

Zeigt die Seite [Support-Links] an.



## Anzeigen/Verwalten des Druckerstatus (Geräteverwaltung)

---

Durch Abrufen der Informationen vom Drucker können Sie den aktuellen Druckerstatus sowie die Druckerinformationen in der Remote UI anzeigen. Wenn Sie sich im Administratormodus angemeldet haben, können Sie über die Remote UI Aufgaben im Dienstprogramm ausführen, Sicherheits- oder Netzwerkeinstellungen ändern usw. Das Menü [Geräteverwaltung] umfasst die folgenden vier Seiten.

■ **Seite [Status]**

Zeigt den aktuellen Druckerstatus an. Darüber hinaus können Sie eine Konfigurationsseite drucken und einen Warmstart durchführen.

■ **Seite [Informationen]**

Zeigt den Gerätenamen sowie Informationen zu Installationsort und Verwaltung an. Sie können hier auch die Geräteinformationen und Verwaltungseinstellungen ändern.

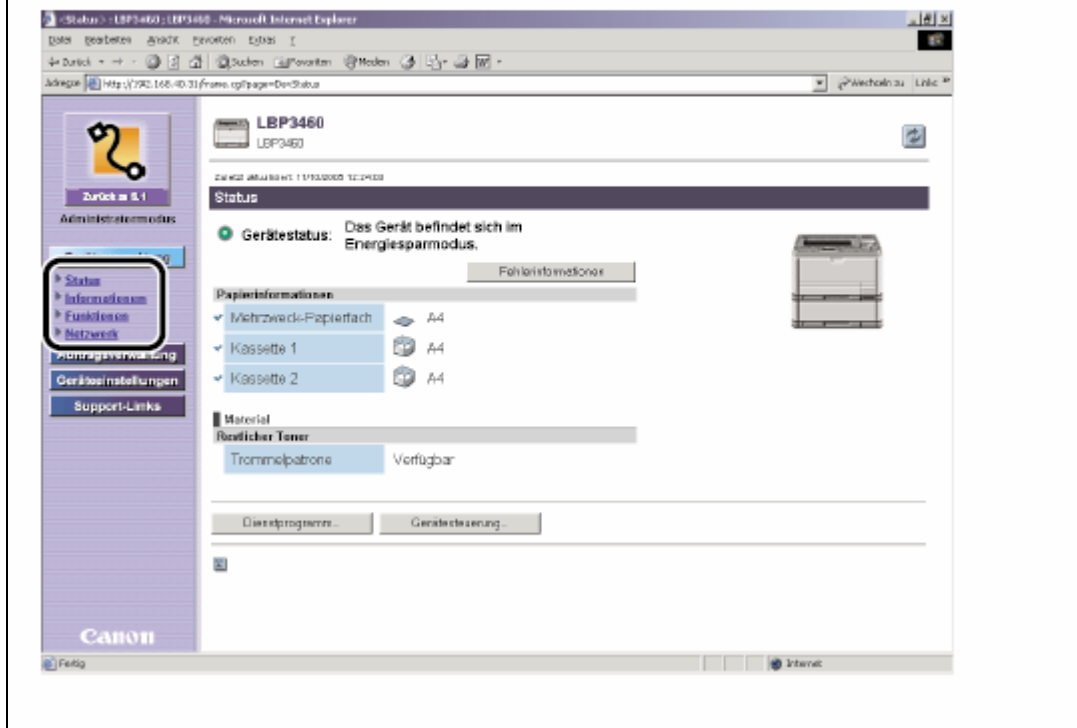
■ **Seite [Funktionen]**

Zeigt die RAM-Kapazität, die Verfügbarkeit des optionalen Zubehörs und die Gesamtanzahl der gedruckten Seiten an.

■ **Seite [Netzwerk]**

Zeigt die Einstellungen für das Netzwerk an. Sie können hier auch die Netzwerkeinstellungen ändern.

Klicken Sie im Menü [Geräteverwaltung] auf [Status], [Informationen], [Funktionen] oder [Netzwerk].



Der aktuelle Zählerstand wird unter Geräteverwaltung, Funktionen angezeigt.

Zeigt Informationen zur Verfügbarkeit des optionalen Zubehörs, die RAM-Kapazität sowie die Gesamtanzahl der gedruckten Seiten an.

